



LE SYNDICAT, ÉNERGIES HAUTE-VIENNE

NOS ÉNERGIES EN COMMUN

**Commissions Locales Énergies 2022
Secteur Centre à Saint-Just-le-Martel**

Plus de 65 ans au service du territoire



Complètement du Comité Syndical

PRESENTATION du SEHV

Organisation
Stratégie
Compétences

Le Pôle INFRASTRUCTURE et DEVELOPPEMENT

Travaux sur le réseau électrique basse tension
Service d'entretien de l'éclairage public
Déploiement d'IRVE ouvertes au public

Le Pôle ENERGIE et CLIMAT

Interventions et chiffres clés 2021
Programme et actualités 2022

Développement des EnR, la SEML Elina



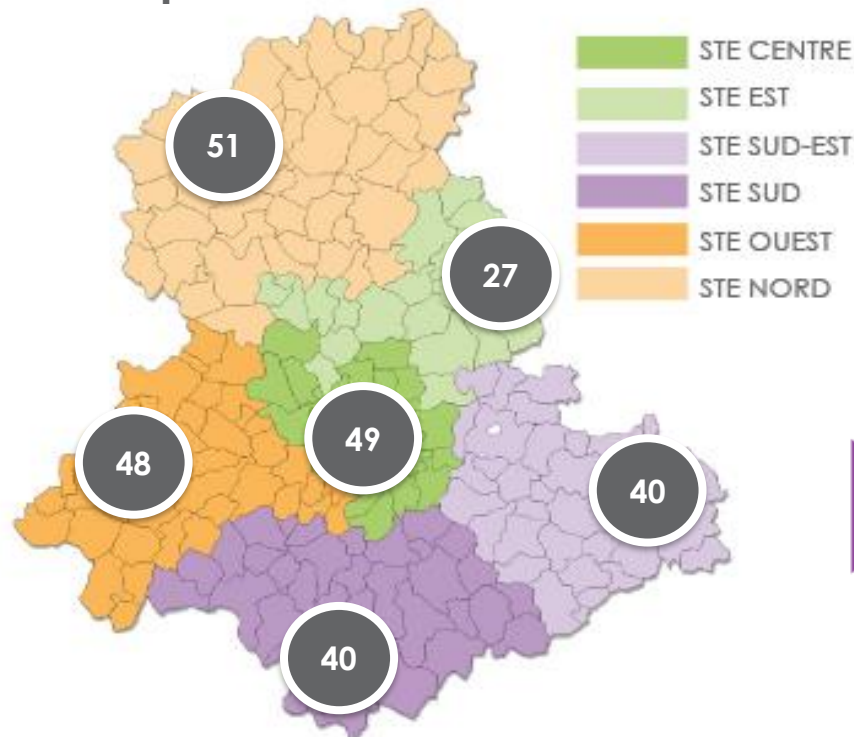


Organisation du SEHV

■ Un syndicat mixte ouvert intégrant

- 195 communes de la Haute-Vienne
- 13 EPCI dont Limoges métropole
- Le Conseil Départemental

255 représentants



67 délégués titulaires
67 délégués suppléants



Organisation du SEHV

- Un syndicat mixte ouvert administré par

- 15 membres du bureau dont :
- 5 Vice-Présidents
- 1 Président



Complètement du Comité Syndical

■ Secteur CENTRE



Mandat	Nombre de sièges	sièges pourvus
Délégués titulaires	11	11
Délégués suppléants	11	1

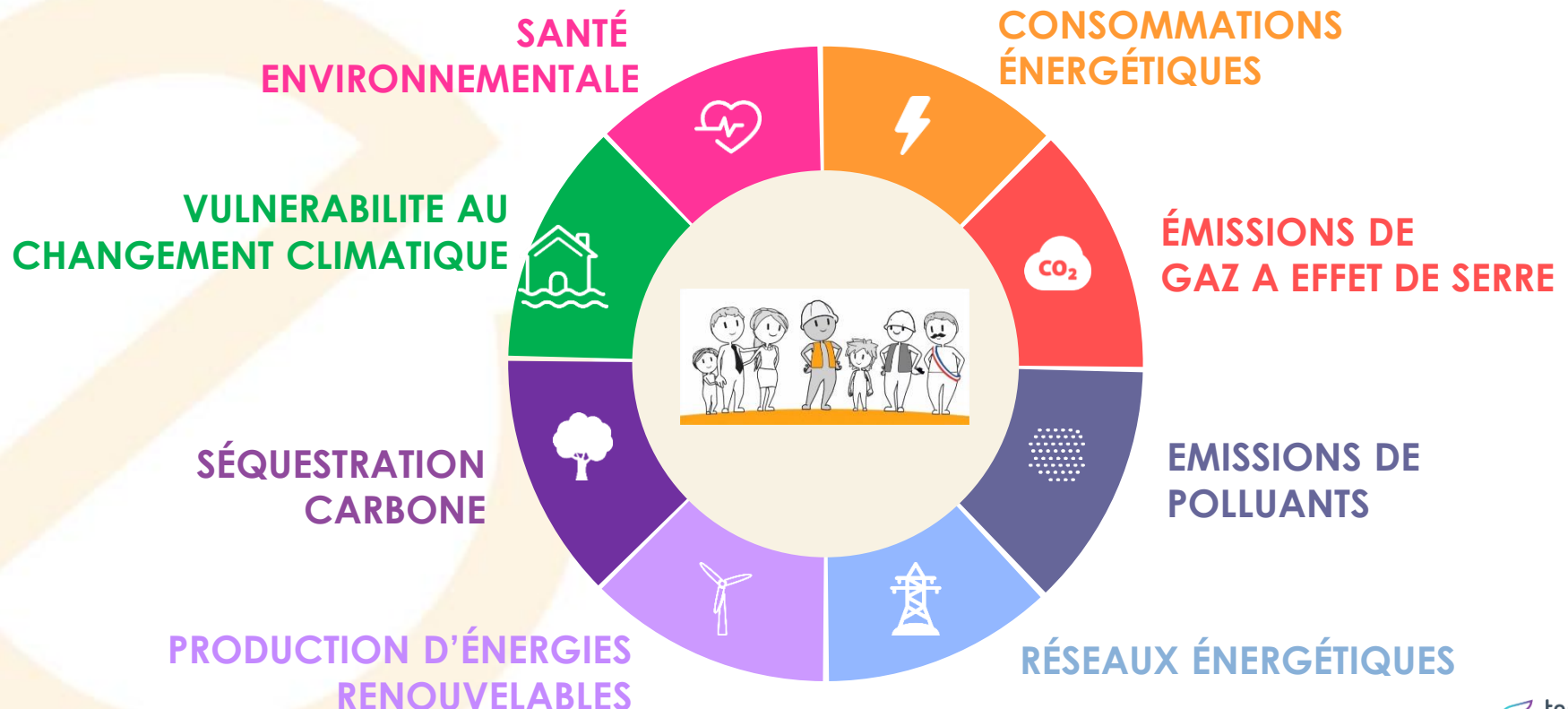


■ Élections

Mandat	Sièges à compléter
Délégués titulaires	0
Délégués suppléants	10

Stratégie du SEHV

- Héritier de l'électrification rurale
- Une stratégie bâtie sur les nouveaux besoins du territoire



Des outils opérationnels pour passer à l'acte

Pôle INFRASTRUCTURES et DEVELOPPEMENT

Rénovation de l'éclairage public

Mobilité
Déploiement de stations de recharge

Gestion de la donnée
GéoSEHV outil partagé

Gestion des réseaux d'énergie et de télécommunication

Pôle ENERGIE et CLIMAT

Bâtiments Publics
Programmes audits, accompagnement à la rénovation/ construction

Energies renouvelables
Accompagnement, financement (Partenariat ADEME EnR thermiques)

Mutualisations
Achats groupés (énergie, maintenance), Valorisation des CEE

Planification énergétique - PCAET
Diagnostic, coordination, accompagnement

Rénovation énergétique de l'habitat
Conseil aux particuliers

En corollaire

Pédagogie
Construction d'un espace dédié

Exposition et concours
à destination des scolaires

EnR - SEM Elina
Développement, portage technique et financier grands projets



PRESENTATION du SEHV

Organisation
Stratégie
Compétences

Le Pôle INFRASTRUCTURE et DEVELOPPEMENT

Travaux sur le réseau électrique basse tension
Service d'entretien de l'éclairage public
Déploiement d'IRVE ouvertes au public

Le Pôle ENERGIE et CLIMAT

Interventions et chiffres clés 2021
Programme et actualités 2022

Développement des EnR, la SEML Elina



territoire
d'énergie
NOUVELLE-AQUITAINE



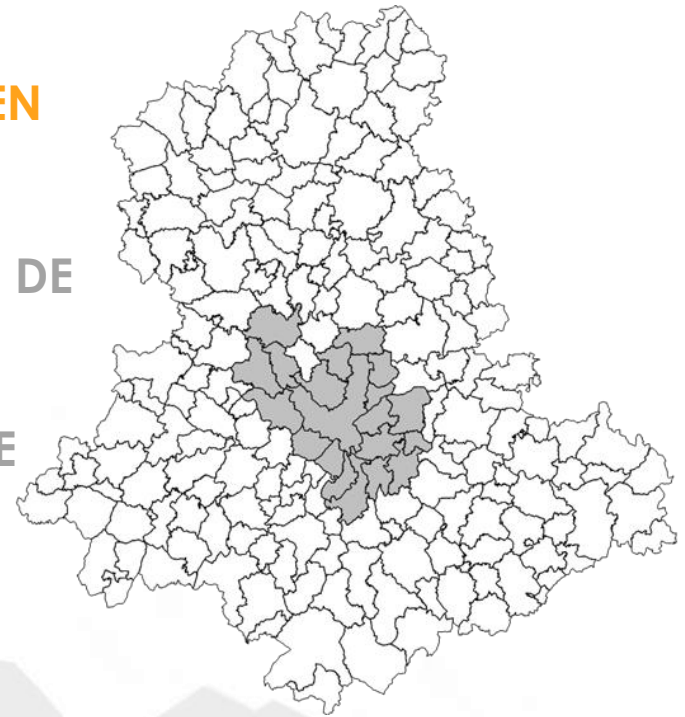


Secteur CENTRE

BILAN DES TRAVAUX ÉLECTRIFICATION RÉALISÉS EN 2020 ET 2021 SUR VOTRE SECTEUR

BILAN DU SERVICE AUX COMMUNES D'ENTRETIEN DE L'ÉCLAIRAGE PUBLIC RÉALISÉ EN 2020 ET 2021

BILAN DU DEPLOIEMENT DES INFRASTRUCTURES DE RECHARGES DE VÉHICULES ÉLECTRIQUES (IRVE)





- SEHV autorité organisatrice de la distribution d'électricité sur le département de la Haute-Vienne (hors les parties urbaines de Limoges et Saint-Léonard-de-Noblat) représente les communes propriétaires des réseaux basse et moyenne tension et concède l'exploitation du réseau à Enedis selon les termes du cahier des charges de concession conclu en 2019.
- Les travaux sur le réseau basse tension de distribution publique d'électricité sous la maîtrise d'ouvrage du SEHV sont de 4 types :
 - **Effacement** : Améliorer la continuité de fourniture d'électricité et la qualité du cadre de vie
 - **Renforcement** : Améliorer la qualité de fourniture de l'électricité
 - **Sécurisation** : Remplacer ou enfouir les réseaux aériens les plus sensibles (fils nus)
 - **Raccordement** : Donner accès au réseau

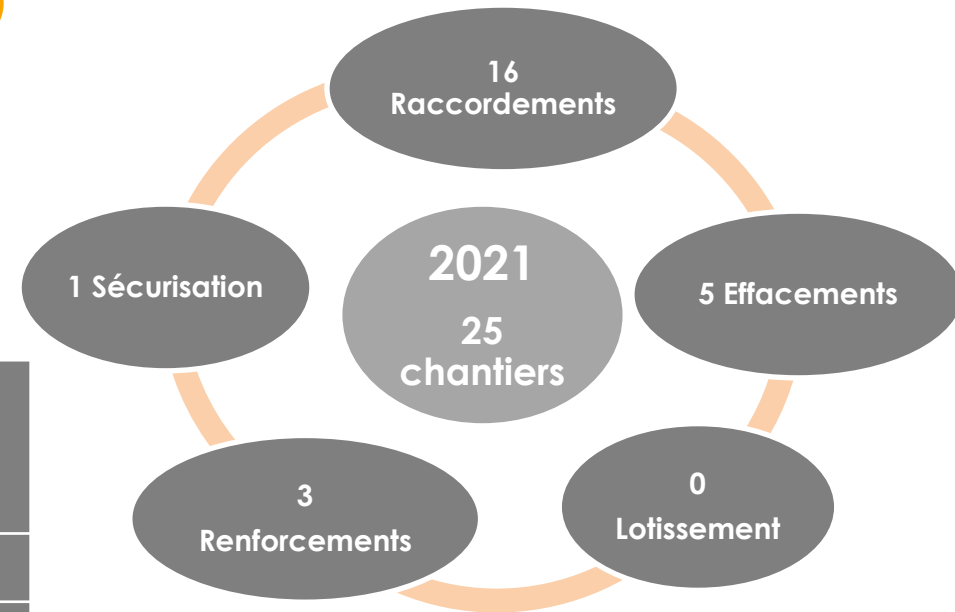
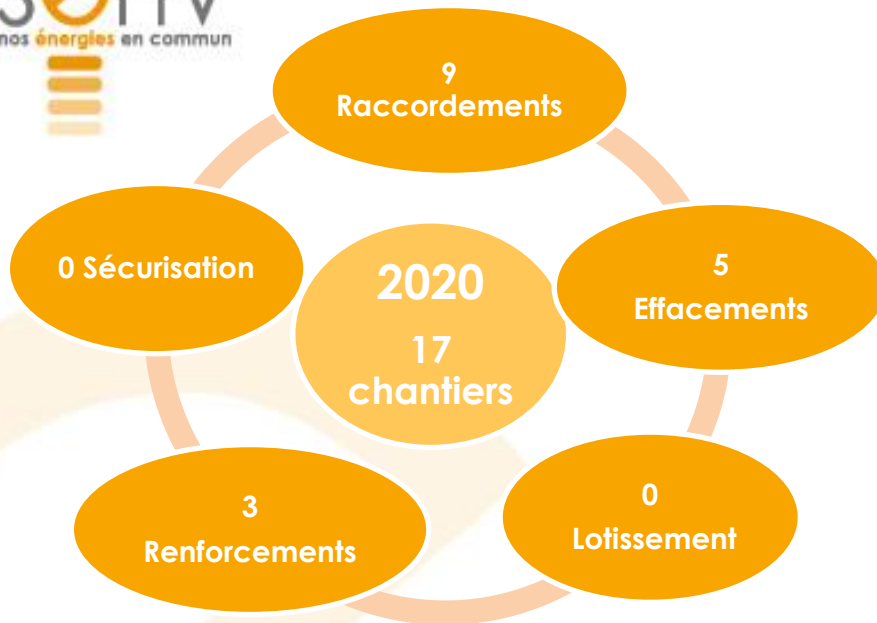


Bilan des Interventions 2019-2020-2021

Sur la concession

Type d'Interventions	2019	2020	2021
Raccordements	76	80 (dont 1 lotissement)	81 (dont 3 lotissements)
Renforcements	19	22	19
Sécurisations	45	43	39
Effacements	35	34	46
Nombre de chantiers terminés	175	179	185
Demandes d'instruction	1 696	1604	2 291

Bilan des Interventions 2020-2021 Secteur CENTRE



Type d'Intervention	Mètres linéaires posés en 2020	Mètres linéaires posés en 2021
Raccordement	965	1 072
Lotissement	0	0
Renforcement	2 958	1 216
Sécurisation	0	394
Effacement	4 459	4 896



Electricité Secteur centre

Effacements dont les travaux sont programmés en 2022.

Commune	Libellé	ml BT et HTA
ISLE	RUE DU BUISSON (report 2021)	300
BOISSEUIL	ROUTE DES BRUGES	2 752
CONDAT SUR VIENNE	RD11	1 197
VERNEUIL SUR VIENNE	ROUTE DE LA LANDE	2 085
LE VIGEN	LA FAYE	2 339

Effacements dont l'étude est programmée en 2022.
Travaux en 2023.

Commune	Libellé
EYJEAUX	POULENAT
ISLE	RN 21 PAQUERETTES
LIMOGES	CHEMIN DE LA GRANDE CHOME
SAINT GENCE	LE THEIL T1 T2
LE PALAIS SUR VIENNE (?)	Avenue Jean Giraudoux (selon coordination travaux Limoges Métro)

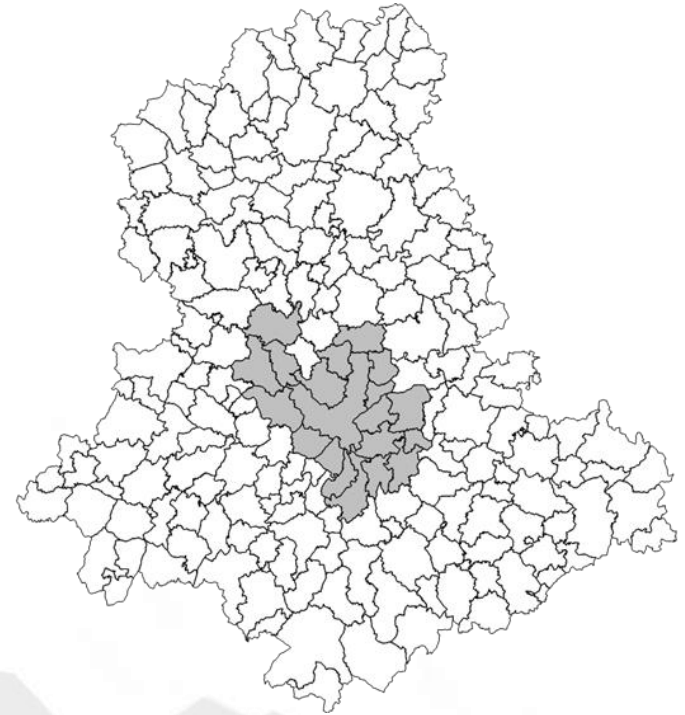


Secteur CENTRE

**BILAN DES TRAVAUX ÉLECTRIFICATION RÉALISÉS
EN 2020 ET 2021**

**BILAN DU SERVICE AUX COMMUNES D'ENTRETIEN
DE L'ÉCLAIRAGE PUBLIC RÉALISÉ EN 2020 ET 2021**

**BILAN DU DEPLOIEMENT DES INFRASTRUCTURES
DE RECHARGES DE VEHICULES ELECTRIQUES
(IRVE)**





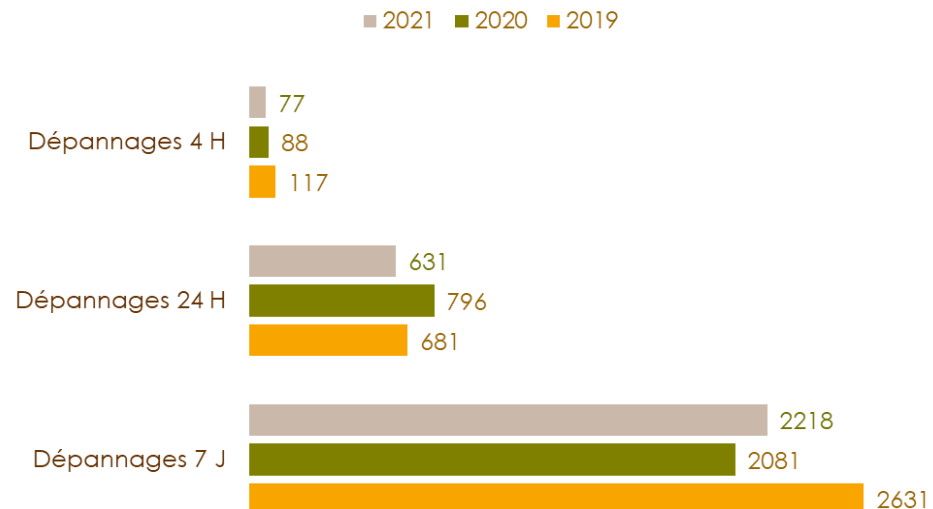
Le SEHV propose aux collectivités de la Haute Vienne qui le souhaitent, **un service d'entretien et de maintenance de l'éclairage public.**

- **2019** : 128 communes et 7 intercommunalités adhérentes au service soit 36 846 points lumineux
- **2020** : 128 communes et 7 intercommunalités adhérentes au service soit 36 895 points lumineux
- **2021** : **130 communes et 7 intercommunalités adhérentes au service soit 37 066 points lumineux**

Les dépannages sont traités selon 3 niveaux de priorités :

Ce service génère 2 types de travaux sous la maîtrise d'ouvrage du SEHV :

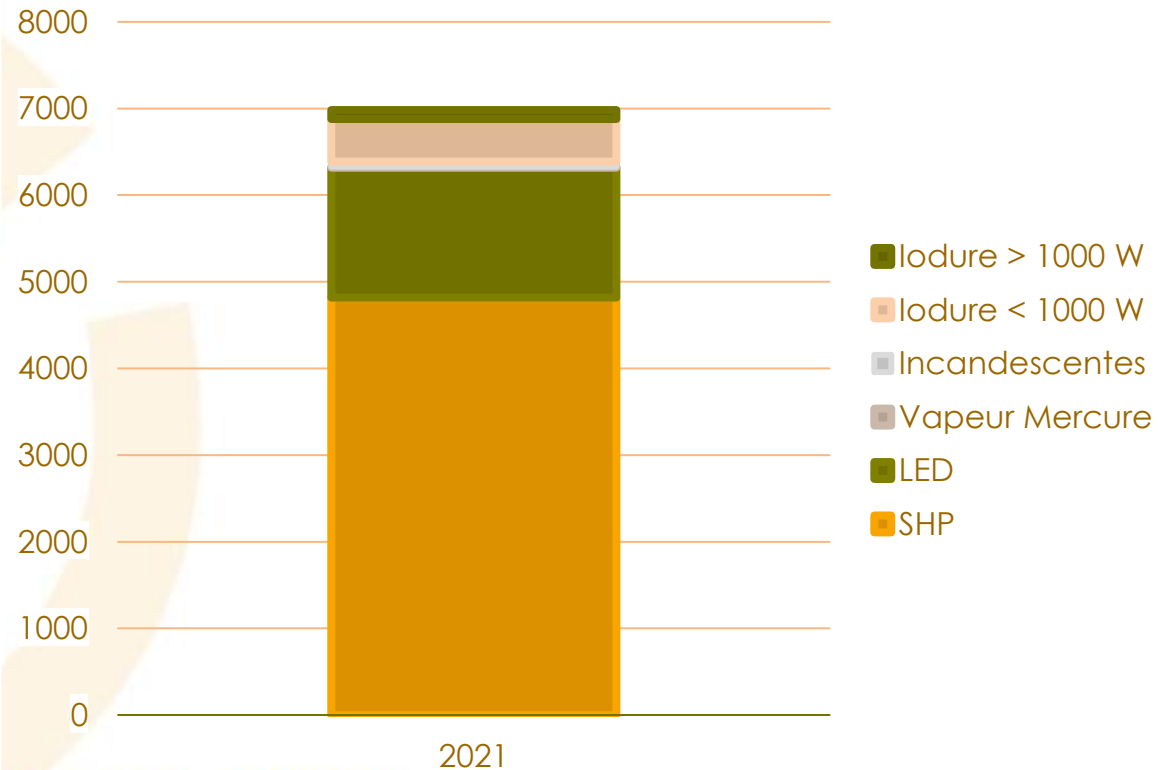
	2019	2020	2021
Chantiers travaux neufs	22	22	18
Chantiers travaux de maintenance	106	85	107





- Sur le secteur Centre, à ce jour **13 collectivités** ont confié l'entretien et la maîtrise d'ouvrages des travaux d'éclairage public au SEHV et parmi elles, **12 pratiquent l'extinction** totale ou partielle

Parc de sources lumineuses 2021 Secteur Centre





TRAVAUX D'ECLAIRAGE PUBLIC 2020-2021-2022 SECTEUR CENTRE

Travaux terminés en 2020 et 2021

Réception chantier	COMMUNE	LIBELLE
2020	Boisseuil	Extension Bos Vieux
2020	Chaptelat	Parking école
2020	Rilhac-Rancon	Rue Montignac
2020	Saint-Gence	Solaires Rue Rabaud et Couture
2021	Couzeix	Lotissement rue Anglard

Travaux en cours

COMMUNE	LIBELLE	Date prévisionnelle fin de travaux
Eyjeaux	Arrêt de bus	07/06/2022
Boisseuil	Parvis de la Mairie	31/05/2022

Travaux à l'étude

COMMUNES	LIBELLES
Boisseuil	Mise en lumière Mairie
Le Palais sur Vienne	EPHAD, mise en place de l'extinction
Le Vigen	Ajout 1 point lumineux
Rilhac-Rancon	Eclairage panneau stade d'honneur
Saint-Gence	Solaire arrêts de bus , Extension EP

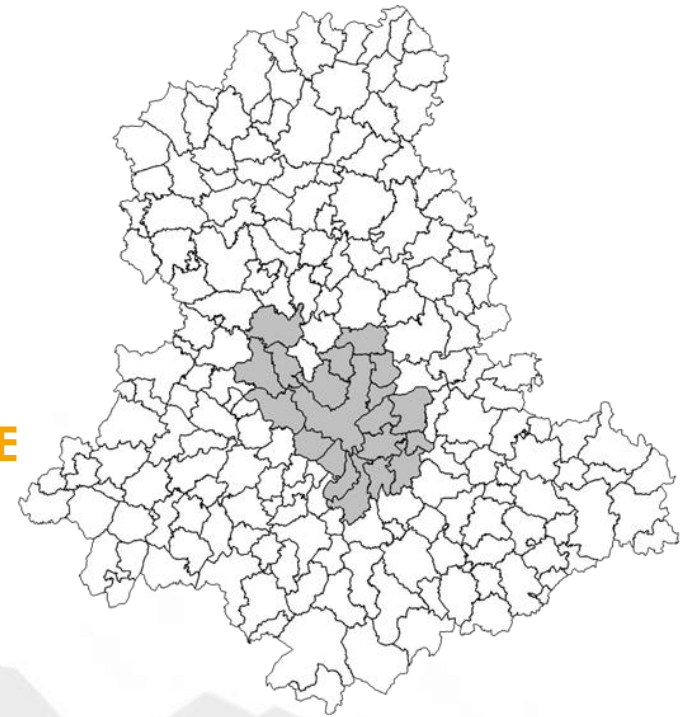


Secteur CENTRE

**BILAN DES TRAVAUX ÉLECTRIFICATION RÉALISÉS
EN 2020 ET 2021**

**BILAN DU SERVICE AUX COMMUNES D'ENTRETIEN
DE L'ÉCLAIRAGE PUBLIC RÉALISÉ EN 2020 ET 2021**

**BILAN DU DEPLOIEMENT DES INFRASTRUCTURES DE
RECHARGES DE VEHICULES ELECTRIQUES (IRVE)**



2017-2022 Premier Schéma Directeur des IRVE adopté par le SEHV

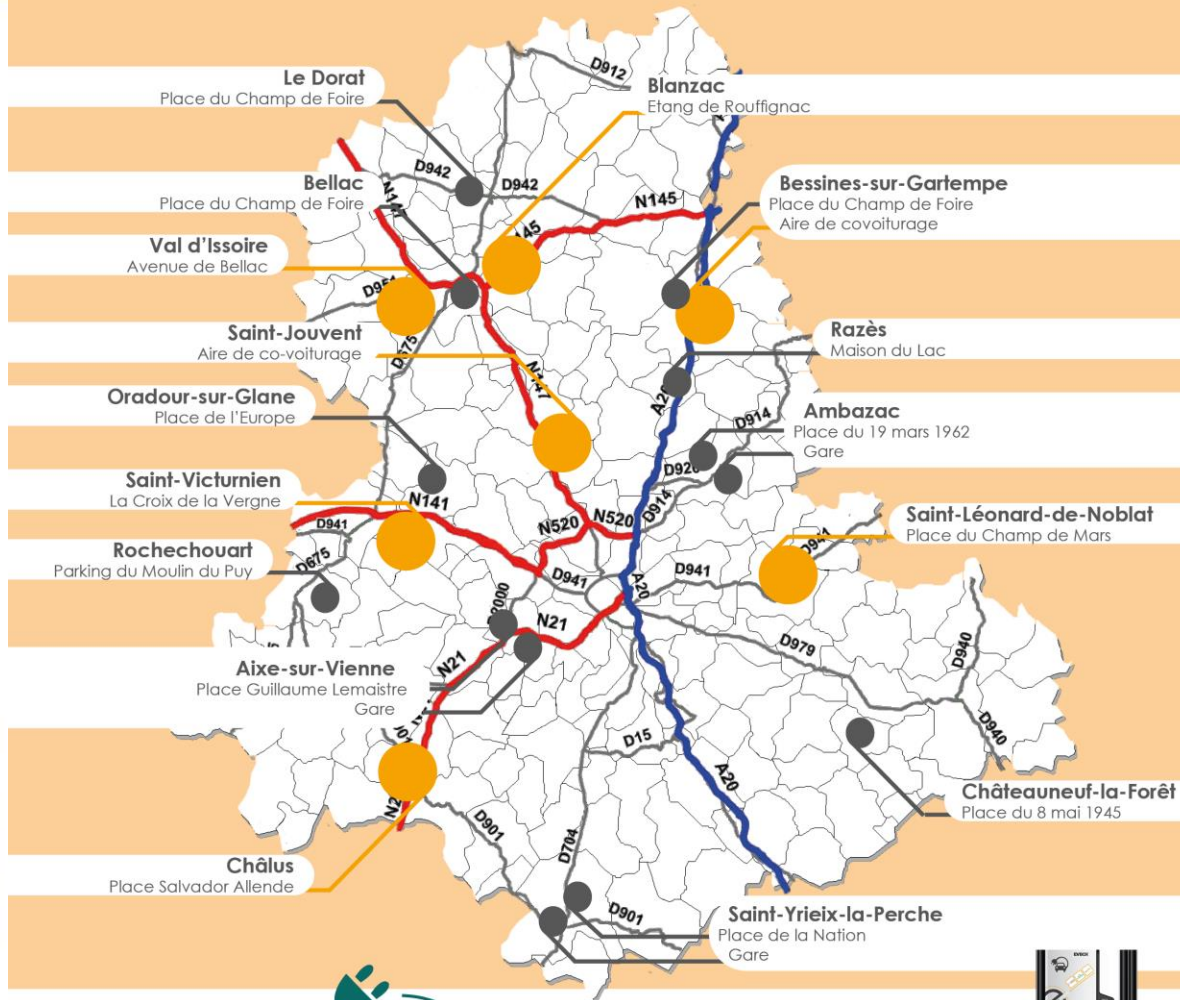
20 bornes sur le département (hors Limoges Métropole qui conserve la compétence sur son territoire) => prise en charge totale des coûts par le SEHV :

Investissement : aménagement, achat de la borne, raccordement

Fonctionnement : entretien, supervision, fourniture de l'électricité et facturation aux usagers.

14 bornes hors schéma à la demande de communes => prise en charge partiel des coûts le SEHV

2023-2028 Deuxième Schéma Directeur des IRVE (obligation réglementaire) en cours d'élaboration



Avec le concours financier de la Région Nouvelle-Aquitaine, du programme ADVENIR et de France relance



13 bornes d'une puissance de 22 kVA
7 bornes dites « rapides » de 50 kVA

Exemples d'implantation de bornes du Schéma directeur

Borne 50 kVA : 1450/620/250 mm



Blanzac

Borne 22 kVA : 1450/620/250 mm



Le Dorat
Place du Champ de foire



PRESENTATION du SEHV

Organisation
Stratégie
Compétences

Le Pôle INFRASTRUCTURE et DEVELOPPEMENT

Travaux sur le réseau électrique basse tension
Service d'entretien de l'éclairage public
Déploiement d'IRVE ouvertes au public

Le Pôle ENERGIE et CLIMAT

Interventions et chiffres clés 2021
Programme et actualités 2022

Développement des EnR, la SEML Elina



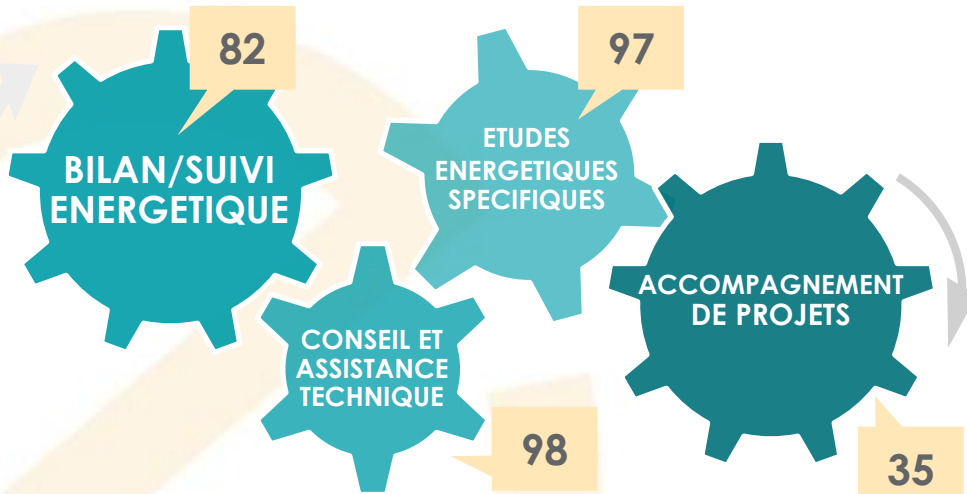


Interventions et chiffres clés 2021 (tous secteurs)



ESP87 - Conseil en énergie mutualisé :

Accompagnement individualisé des collectivités adhérentes dans **l'économie d'énergie** et le **développement des ENR** sur leur patrimoine



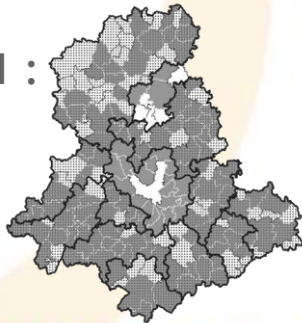
Contrat développement territorial des EnR thermique ADEME-SEHV
Objectif de **24** opérations sur **4 ans**



6 chaufferies bois réalisés

Adhérents fin 2021 :

133 communes
11 EPCI
CD87



Groupement de maintenance
(ouvert aux adhérents ESP87)

40
membres

277
chaufferies



597 autres
équipements



Interventions et chiffres clés 2021 (tous secteurs)



144 membres

ACHAT GROUPÉ D'ÉNERGIES

Groupements de commandes pour l'achat d'**électricité**, de **gaz naturel** et de **fioul**



5328 PDL

117 PCE



89 cuves



58,5 GWh - 7,8 M€ TTC



PLANIFICATION ENERGETIQUE

Mise en œuvre d'une **transition énergétique responsable du territoire**

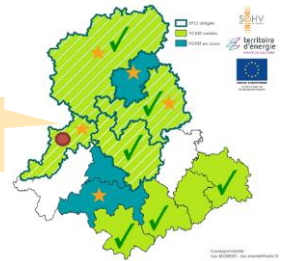
Coordination **1** réunion CCPE

Accompagnement PCAET

Animation

6 PCAET validés

36 Permanences PCAET



Accompagnement PCAET soutenu par le FEDER



Plateforme de rénovation énergétique de l'habitat et du petit tertiaire privé

Elaboration et mise en place



Programme 2022 secteur CENTRE

Collectivité	Interventions spécifiques en cours / programmées 2022
BOISSEUIL	Diagnostics énergétiques sur 3 bâtiments Accompagnement du projet de restaurant scolaire STD sur le projet de restaurant scolaire - Conseils MOE
CHAPTELAT	Accompagnement projet biomasse Assistance MOE
COUZEIX	Etude PV en autoconsommation collective sur l'ensemble des bâtiments publics du centre ville Diagnostic MERISIER Ecole maternelle Jean Moulin
FEYTIAT	Assistance contrat d'exploitation Diagnostic énergétique sur le gymnase Diagnostic MERISIER Ecole primaire
LE PALAIS SUR VIENNE	4 Diagnostics MERISIER Assistance contrat d'exploitation
RILHAC RANCON	Diagnostic MERISIER Ecole Nelson Mandela
SAINT JUST LE MARTEL	Diagnostic MERISIER Ecole maternelle
VERNEUIL SUR VIENNE	Diagnostic MERISIER Ecole Thomas Pesquet



ACTEE : Le SEHV engagé dans 4 programmes pour la rénovation énergétique des bâtiments des adhérents



CEDRE (2020-2021)

- **65 audits sur tous bâtiments publics*** (appel à candidature par EPCI)
 - Réalisés en 2021



MERISIER (2021-2023)

- **60 audits sur les écoles* + sensibilisation** (appel à candidature)
 - 35 lauréats désignés (audits en 2022) - 2ème AAP à venir : 2ème semestre 2022
- **Coup de pouce MOE** pour la rénovation des écoles (forfaits 1500 / 3000 €)



SEQUOIA (2022-2023)

- **60 audits sur tous bâtiments publics** (à la demande des collectivités adhérentes**)
- **Coup de pouce MOE** pour la rénovation des autres bâtiments publics



EUCALYPTUS (2021-2023)

- **Audits des 30 collèges du département** pour un programme de rénovation sur 10 ans
 - Co-lauréat avec le Conseil Départemental

* financés à 100% sous réserve de réalisation des travaux sous 5 ans

** co-financé dans les conditions standards pour les adhérents ESP87 (80% du HT)



Accompagnement du dispositif Eco Energie Tertiaire

RAPPEL DU DISPOSITIF

Obligation réglementaire de réduire les consommations d'énergie finale des bâtiments à usage tertiaire (dont ceux des collectivités) :

- d'au moins **40% en 2030** ; **50% en 2040** ; et **60% en 2050** par rapport à une année de référence ;
- ou, en fonction d'un seuil de consommation énergétique déterminé pour chaque catégorie d'activité.

- 40%
en 2030

- 50%
en 2040

- 60%
en 2050

Sont concernés : tout **bâtiment**, **partie de bâtiment**, ou **ensemble de bâtiments**, se trouvant sur une même unité foncière ou sur un même site, ayant un usage tertiaire, avec une surface ou un cumul de surfaces $\geq 1000 \text{ m}^2$.



Les collectivités assujetties devront déclarer leurs bâtiments et consommations d'énergie avant le 30 septembre 2022.



Accompagnement du dispositif Eco Energie Tertiaire

SYNTHESE DES ETAPES PRINCIPALES

Identifier le patrimoine concerné
Déclarer les données techniques

Déclarer des consommations d'énergie
(2021 et 2020 en 2022, annuellement
ensuite)

Définir et déclarer l'année de référence

Elaborer des plans d'action, modulation
éventuelle des objectifs (dossier
technique)

Mettre en place des actions
Réaliser des travaux



2027

2030

Sur la base des données et outils du SEHV, **l'équipe ESP87 accompagne les collectivités adhérentes** dans les différentes étapes du dispositif Eco Energies Tertiaire, dont **3 étapes obligatoires en 2022**.

La collectivité devra compléter et valider ces données, ainsi que les déclarer sur OPERAT. Elle reste seule responsable du respect des exigences réglementaires.



Groupement de valorisation des CEE avec le SEHV et 5 syndicats d'énergie Nouvelle-Aquitaine

CEE : un levier financier pour les travaux d'économies d'énergie des collectivités

Engagé auprès de ses membres depuis 2011 sur ce sujet, le SEHV vient de mettre en place un **nouveau dispositif**. Avec 5 autres syndicats il propose de **regrouper les CEE des collectivités membres** pour **optimiser leur valorisation** et **simplifier les démarches administratives**.

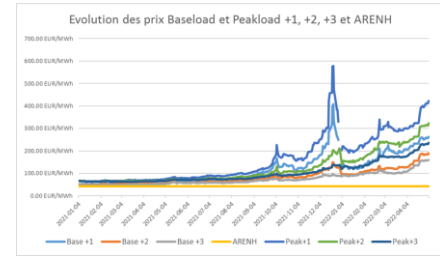


- ✓ Ouvert à toutes les collectivités adhérentes au SEHV
- ✓ Opérations de rénovation énergétique sur les secteurs tertiaire, résidentiel et réseau (achèvement < 1 an à date de dépôt)
- ✓ Possibilité de bonification pour certains travaux (« coup de pouce chauffage des bâtiments tertiaires »)
- ✓ Le SEHV aide au montage du dossier, assure le dépôt commun et le versement de la prime CEE revenant à la collectivité
- ✓ 2 dépôts annuels : juillet et janvier
 - Limite réception dossiers : 15 mai et 15 novembre



Achat groupé d'énergie Conjoncture des prix

Forte dégradation des conditions des marchés en 2021 et 2022 dans un contexte international et national tendu



- Conséquences sur les prix du groupement :
 - **2021** : Prix d'électricité et de gaz préservés avec des prix inférieurs au TRV électricité
 - **2022** : Très forte incidence sur les marchés électricité attribués en 2019 ; Pas d'incidence sur les marchés électricité attribués en 2020 et le gaz naturel
 - **2023-2025** : Augmentations très importantes à prévoir au moins pour 2023 (Electricité et gaz naturel)
 - Fioul : incidence directe sur le prix indexé DIREM
- Des mesures de soutien pour 2022 :
 - Gouvernement (bouclier tarifaire) :
 - 1^{er} février 2022 : Baisse de la CSPE pour un an
 - 1^{er} avril 2022 : Mise à disposition de 20 TWh d'ARENH supplémentaire pour 2022
 - SEHV :
 - Mécanisme de soutien partiel et exceptionnel (TCCFE)
 - Accompagnement retour aux Tarifs Réglementés de Vente (membres éligibles)



Nov Plateforme de rénovation énergétique de l'habitat et du petit tertiaire privé



- ⇒ Depuis janvier 2022, mise en place d'une **Plateforme de la rénovation énergétique**, guichet unique pour tous les ménages, sur le territoire de la **Haute-Vienne hors Limoges Métropole** (disposant de sa propre plateforme « Guichet Habitat Energie »)
- ⇒ Co-portée par le **SEHV « structure porteuse »**, le **Conseil Départemental** et les **12 communautés de communes** de la Haute-Vienne
- ⇒ **MISSIONS** : Premières informations, conseils personnalisés, accompagnements pré-travaux des ménages + sensibilisation/animation des ménages, du petit tertiaire privé et des professionnels
- ⇒ Déjà **600+ contacts uniques**



contact@novhabitat87.fr



www.novhabitat87.fr



05 55 14 88 42



PRESENTATION du SEHV

Organisation
Stratégie
Compétences

Le Pôle INFRASTRUCTURE et DEVELOPPEMENT

Travaux sur le réseau électrique basse tension
Service d'entretien de l'éclairage public
Déploiement d'IRVE ouvertes au public

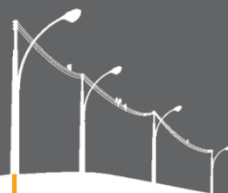
Le Pôle ENERGIE et CLIMAT

Interventions et chiffres clés 2021
Programme et actualités 2022

Développement des EnR, la SEML Elina



territoire
d'énergie
NOUVELLE-AQUITAINE



élinna

la SEM ● des syndicats d'énergies
de Creuse et de Haute-Vienne

Un outil territorial de la transition énergétique et du développement économique local



POURQUOI UNE SEML

En réponse :

- au besoin d'accélérer la transition énergétique des territoires 23+87;
- à des sollicitations incontrôlées des développeurs sur les territoires 23 et 87;
- au besoin de positionner un outil local dans l'activité des énergies renouvelables.

Quelle SEM ?

Une SEM orientée développement local :

- Produire localement l'énergie consommée;
- Conserver une parties des retombées économiques sur le territoire.



Une SEM en phase avec les enjeux énergétiques:

- Mutualisation des moyens de production pour créer une dynamique territoriale forte;
- Apporter au territoire un outil de mise en œuvre efficace des politiques publiques de transition énergétique arrêtées : PCAET, SCoT, PADD, PLU(I)...
- Réguler les pratiques de production des énergies renouvelables dans le grand territoire
- Produire, participer ou coproduire les projets portés par d'autres acteurs.

Création : signature des actes le 5 mars 2020



SEHV - Syndicat Energies Haute-Vienne



SDEC23 - Syndicat Départementale des Énergies de la Creuse



Caisse des Dépôts et Consignations



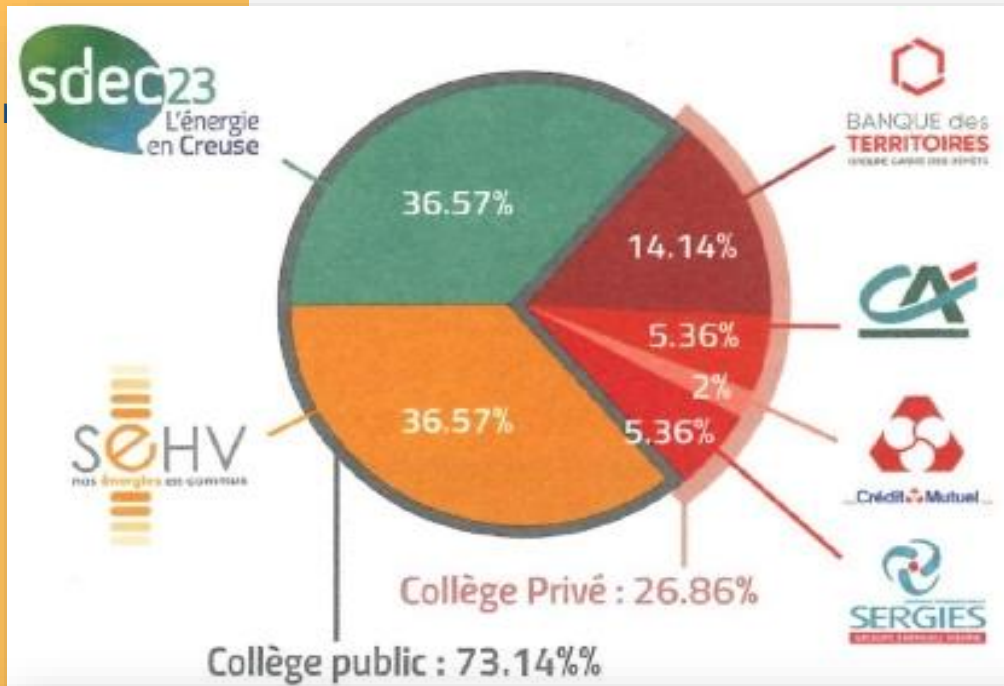
SERGIES



Crédit Mutuel Centre Ouest



Crédit Agricole Centre France



Financement

- Capital social : 3 360 000 €
- prévision de le porter à 7 000 000 € en 2024

La stratégie de mise en œuvre pour atteindre nos objectifs passe par:

- L'Initiation des projets en propre en se positionnant comme Maître d'Ouvrage; (ex: ancienne déchetterie, ancienne zone artisanales non réalisée...).
- Le co-portage des projets souvent initiés par d'autres partenariats; (des projets que d'autres sociétés développent sur votre territoire).
 - *La Participation au financement de projets de tiers (sociétés de projet) par la prise de parts au capital*
 - *Le co-financement de projets en qualité de simple participatif lorsque nous arrivons très tard;*
- Acquisition d'ouvrages fonctionnels (parc photovoltaïque, par éolien, centrale hydroélectrique...);
- Acquisition de projets en cours de développement;
- Etc...





Merci de votre attention

Le diaporama sera disponible sur notre site : www.sehv.fr



SDTE 87



élina
la SEM des syndicats d'énergies
de Creuse et de Haute-Vienne



territoire
d'énergie
NOUVELLE-AQUITAINE

Nov
habitat 87